

کد کنترل

931

A



931A

www.irankarshenas.com

صبح جمعه ۱۳۹۸/۱۰/۶ دفترچه شماره ۱ از ۱			... در کار کارگزاریانت بنگر و آنان را با آزمون به کار گمار و به میل خود و بی مشورت دیگران آنها را سرپرست کاری مکن ... از نامه حضرت علی(ع) به مالک اشتر	
		جمهوری اسلامی ایران وزارت علوم، تحقیقات و فناوری سازمان سنجش آموزش کشور		
<b>آزمون متقاضیان کارشناسی رسمی دادگستری</b> <b>سال ۱۳۹۸</b>				
<b>رشته حسابداری و حسابرسی (کد رشته ۳۷)</b>				
مدت پاسخگویی: ۱۰۰ دقیقه		www.irankarshenas.com	تعداد سؤال: ۶۰	
عنوان مواد امتحانی، تعداد و شماره سؤالها				
ردیف	مواد امتحانی	تعداد سؤال	از شماره	تا شماره
۱	مجموعه سؤالات رشته حسابداری و حسابرسی	۶۰	۱	۶۰
این آزمون نمره منفی دارد.		استفاده از ماشین حساب مجاز نیست.		
حق چاپ، تکثیر و انتشار سؤالات به هر روش (الکترونیکی و ...) پس از برگزاری آزمون، برای تمامی اشخاص حقیقی و حقوقی تنها با مجوز این سازمان مجاز می باشد و با متخلفین برابر مقررات رفتار می شود.				
۱۳۹۸				
دی ماه				

\* داوطلب گرامی، عدم درج مشخصات و امضا در مندرجات جدول ذیل، به منزله عدم حضور شما در جلسه آزمون است.

اینجانب ..... با شماره داوطلبی ..... با آگاهی کامل، یکسان بودن شماره صندلی خود با شماره داوطلبی مندرج در بالای کارت ورود به جلسه، بالای پاسخنامه و دفترچه سؤالات، نوع و کد کنترل درج شده بر روی دفترچه سؤالات و پایین پاسخنامه را تأیید می‌نمایم.

امضا:

- ۱- اطلاعات زیر، از شرکت تولیدی خزر در دست است. چهارپنجم از کالای آماده برای فروش شرکت به فروش رفته است. بهای تمام شده کالای آماده برای فروش و فروش خالص شرکت، به ترتیب چند ریال است؟
- |                           |                           |
|---------------------------|---------------------------|
| موجودی کالای ابتدای دوره  | ۶۰۰,۰۰۰ ریال              |
| موجودی کالای پایان دوره   | ۹۰۰,۰۰۰ ریال              |
| سود ناخالص                | ۵۰۰,۰۰۰ ریال              |
| (۱) ۴,۵۰۰,۰۰۰ و ۵,۰۰۰,۰۰۰ | (۲) ۴,۵۰۰,۰۰۰ و ۴,۱۰۰,۰۰۰ |
| (۳) ۲,۵۰۰,۰۰۰ و ۲,۰۰۰,۰۰۰ | (۴) ۱,۵۰۰,۰۰۰ و ۲,۰۰۰,۰۰۰ |
- ۲- خالص حقوق و دستمزد شرکت باران برای شهریور ماه ۱۳۹۸، معادل ۵,۰۰۰,۰۰۰ ریال و حق بیمه سهم کارگر و کارفرما به ترتیب ۷ و ۲۳ درصد محاسبه شده است. مالیات حقوق شهریورماه ۱۱۵,۰۰۰ ریال بوده است. از حقوق و دستمزد این ماه، ۴۵٪ دستمزد مستقیم ساخت، ۲۵٪ دستمزد غیرمستقیم ساخت، ۱۰٪ مربوط به کارکنان فروش و مابقی مربوط به کارکنان اداری است. حساب کنترل سربرار بابت حقوق و دستمزد و بیمه سهم کارفرما جمعاً چند ریال بدهکار می‌شود؟
- |               |               |
|---------------|---------------|
| (۱) ۱,۵۳۷,۵۰۰ | (۲) ۱,۶۲۵,۰۰۰ |
| (۳) ۱,۶۶۲,۳۷۵ | (۴) ۱,۶۹۱,۲۵۰ |
- ۳- وحید و محمود، شرکای یک شرکت تضامنی هستند که به نسبت ۲ و ۳ در سود و زیان شرکت سهامی می‌باشند. سرمایه وحید ۲۰,۰۰۰ ریال و سرمایه محمود ۳۰,۰۰۰ ریال است. با توافق شرکا، مسعود به عنوان شریک جدید وارد شرکت شده و با پرداخت ۲۵,۰۰۰ ریال، در یک پنجم مالکیت شرکت سهامی شده است. ارزش سرقفلی شرکت تضامنی، چند ریال است؟
- |            |             |
|------------|-------------|
| (۱) ۲۵,۰۰۰ | (۲) ۵۰,۰۰۰  |
| (۳) ۷۵,۰۰۰ | (۴) ۱۲۵,۰۰۰ |
- ۴- شرکت بتا در تاریخ ۱۳۹۴/۴/۱، ۱۰۰ میلیون اوراق قرضه ده ساله با نرخ ۱۲٪ منتشر کرد. این اوراق به مبلغ ۱۱۲,۴۶۳,۰۰۰ ریال به فروش رسید. بهره اوراق، هر شش ماه یکبار در اول دی و تیرماه هر سال پرداخت می‌شود. نرخ بهره بازار در تاریخ انتشار ۱۰٪ بوده است. با استفاده از روش بهره مؤثر، مبلغ استهلاک صرف اوراق قرضه در پایان شش ماهه اول و دوم به ترتیب چند هزار ریال است؟ (ارقام به نزدیک‌ترین ۱,۰۰۰ ریال گرد شود.)
- |                 |               |
|-----------------|---------------|
| (۱) ۵۶۲۳ و ۵۶۰۴ | (۲) ۶۲۳ و ۶۲۳ |
| (۳) ۳۹۶ و ۳۷۷   | (۴) ۳۷۷ و ۳۷۷ |
- ۵- یک قلم دارایی ثابت ۵ ساله، به روش مجموع سنوات عمر مفید در یک شرکت مستهلک می‌شود. چنانچه ارزش اسقاط این دارایی ۵۰۰,۰۰۰ ریال و استهلاک سال سوم آن ۹۰۰,۰۰۰ ریال باشد، بهای تمام شده این دارایی، چند ریال است؟
- |               |               |
|---------------|---------------|
| (۱) ۵,۰۰۰,۰۰۰ | (۲) ۴,۵۰۰,۰۰۰ |
| (۳) ۳,۲۰۰,۰۰۰ | (۴) ۲,۷۰۰,۰۰۰ |

۶- اطلاعات زیر، از یک شرکت تولیدی در دست است. اگر حجم فروش دو برابر شود، بهای هر واحد محصول چه تغییری می‌کند؟

فروش (قیمت فروش هر واحد، ۱۰ ریال)	۲,۰۰۰,۰۰۰ ریال
کل هزینه (۴۰٪ متغیر و ۶۰٪ ثابت)	۱۵,۰۰۰,۰۰۰ ریال
(۱) دو برابر می‌شود.	(۲) ۲۲,۵ ریال افزایش می‌یابد.
(۳) ۲۲,۵ ریال کاهش می‌یابد.	(۴) ۳۷,۵ ریال کاهش می‌یابد.

۷- آقای حسینی، ملک خود را در ابتدای سال ۱۳۹۷، با اثاثه موجود در آن، در قبال اجاره ماهیانه ۸۰ میلیون ریال به آقای محمدی اجاره داده است. چنانچه اجاره این ملک بدون اثاثه، ماهیانه ۴۰ میلیون ریال برآورد شود، مالیات سالیانه اجاره این ملک، چند میلیون ریال است؟

(۱) ۱۶۷	(۲) ۱۱۹
(۳) ۷۲	(۴) ۵۴

۸- بودجه قابل انعطاف سربرار شرکت «الف»، به شرح زیر است. اگر زمان استاندارد برای تولید یک واحد کالا ۱,۵ ساعت و ظرفیت عادی ۳۰,۰۰۰ ساعت کار باشد، نرخ جذب سربرار هر ساعت در ظرفیت عادی، چند ریال خواهد بود؟

حجم تولید (واحد)	۲۵,۰۰۰	۳۵,۰۰۰
سربرار (ریال)	۱۷۸,۵۰۰	۲۲۳,۵۰۰
(۱) ۷,۸	(۲) ۶,۷	
(۳) ۶,۲	(۴) ۵,۲	

۹- در شرکت «الف»، ظرفیت واقعی ۲۶,۴۰۰ واحد و اضافه‌کار ۱۰٪ بوده است. اگر انحراف ظرفیت ۳۶,۰۰۰ ریال باشد، سربرار ثابت بودجه‌شده و نرخ جذب سربرار ثابت چند ریال بوده است؟

سربرار ثابت بودجه‌شده	نرخ جذب سربرار ثابت	
۳۶۰,۰۰۰	۱۵	(۱)
۳۶۰,۰۰۰	۱۳,۶	(۲)
۳۹۶,۰۰۰	۱۵	(۳)
۳۹۶,۰۰۰	۱۳,۶	(۴)

۱۰- اگر نسبت سود ناخالص به قیمت تمام‌شده کالای فروش‌رفته ۵۰٪ و نسبت سود خالص به فروش خالص ۱۵٪ باشد، نسبت بهای تمام‌شده کالای فروش‌رفته به فروش خالص، چقدر است؟

(۱) یک‌سوم	(۲) دوسوم
(۳) ۱۵٪	(۴) ۸۵٪

۱۱- شرکت «ب» در تاریخ ۱۳۹۵/۷/۱، تأسیس شده است. سود ابرازی مشمول مالیات آن برای دوره شش‌ماهه منتهی به ۱۳۹۵/۱۲/۲۹ مبلغ ۲۲ میلیارد ریال و برای سال منتهی به ۱۳۹۶/۱۲/۲۹ مبلغ ۴۶ میلیارد ریال بوده است. چنانچه ۲۰٪ از سود ابرازی مشمول مالیات سال ۱۳۹۶ ناشی از درآمد حاصل از صادرات محصولات تمام‌شده کالاهای صنعتی و ۱۰٪ آن مربوط به درآمد حاصل از صادرات سایر اقلام و کالاها و اجناس در جهت وصول به اهداف صادرات کالاهای غیرنفتی به خارج از کشور باشد و چنانچه مالیات دوره شش‌ماهه به موقع پرداخت و اظهارنامه مالیاتی سال ۱۳۹۶ نیز در مهلت مقرر تسلیم شده و مبالغ مذکور مورد تأیید اداره امور مالیاتی قرار گرفته باشد، مالیات متعلق به سال ۱۳۹۶، چند میلیون ریال است؟

(۱) ۸,۰۵۰	(۲) ۸,۶۲۵
(۳) ۹,۲۰۰	(۴) ۱۱,۵۰۰

- ۱۲- شرکت سهامی «الف»، تعداد ۵,۰۰۰ سهم عادی ۱,۰۰۰ ریالی در قبال تحصیل یک قطعه زمین از شرکت «ب» منتشر کرد. سهام این شرکت در بازار بورس به صورت فعال معامله می‌شود و قیمت بازار هر سهم در تاریخ معامله، ۱۴۰۰ ریال است. ارزش منصفانه زمین تحصیل شده ۷,۵۰۰,۰۰۰ ریال می‌باشد. در دفاتر «الف» و «ب»، حساب زمین و سرمایه‌گذاری در سهام، به ترتیب، چند میلیون ریال بدهکار می‌شوند؟
- |             |               |
|-------------|---------------|
| (۱) ۷ و ۷   | (۲) ۷ و ۷,۵   |
| (۳) ۷,۵ و ۷ | (۴) ۷,۵ و ۷,۵ |
- ۱۳- شرکت سهامی بهار، اوراق قرضه ۱۲ درصد به مبلغ اسمی ۱۰۰,۰۰۰ ریال در تاریخ ۱۳۹۷/۷/۱ منتشر کرده است. اوراق قرضه به مبلغ ۱۰۳,۲۸۸ ریال به فروش رسید که تا تاریخ سررسید، بازدهی معادل ۱۰ درصد داشته است. هزینه بهره شش‌ماهه در ۱۳۹۷/۱۲/۲۹ چند ریال است؟ (روش استهلاک نرخ بهره مؤثر)
- |           |           |
|-----------|-----------|
| (۱) ۶,۱۹۷ | (۲) ۶,۰۰۰ |
| (۳) ۵,۱۶۴ | (۴) ۵,۰۰۰ |
- ۱۴- شرکت امید برای تعیین قیمت فروش کالا به صورت اقساطی به بهای تمام‌شده ۳۶٪ در سال اضافه می‌کند. در سال ۱۳۹۷، کالایی به بهای تمام‌شده ۱۵۰ میلیون ریال به صورت اقساط فروخته شد. تا پایان سال، ۲۰٪ اقساط وصول گردید. در صورت استفاده از روش فروش اقساطی، مانده سود تحقق‌نیافته در پایان سال ۱۳۹۷، چند میلیون ریال است؟
- |            |          |
|------------|----------|
| (۱) ۵۸,۷۵۲ | (۲) ۴۳,۲ |
| (۳) ۱۴,۶۸۸ | (۴) ۱۰,۸ |
- ۱۵- شرکت «الف»، تجهیزاتی را به بهای تمام‌شده ۳ میلیون ریال در تاریخ ۱۳۸۰/۱/۵ خریداری کرده است. در تاریخ خرید، عمر مفید ۶ سال تعیین و ارزش اسقاط صفر در نظر گرفته شد. در تاریخ ۱۳۸۳/۱/۵، شرکت با دریافت اطلاعات جدید و موجه، عمر مفید را بر مبنای هشت سال در نظر گرفت. در صورت سود و زیان سال مالی منتهی به تاریخ ۱۳۸۳/۱۲/۲۹، اثر انباشته تغییر حسابداری و هزینه استهلاک به ترتیب چند ریال گزارش می‌شود؟
- |                       |                                 |
|-----------------------|---------------------------------|
| (۱) صفر و ۳۷۵,۰۰۰     | (۲) ۱۸۷,۵۰۰ و ۳۰۰,۰۰۰           |
| (۳) ۳۷۵,۰۰۰ و ۵۰۰,۰۰۰ | (۴) اثر انباشته ندارد و ۳۰۰,۰۰۰ |
- ۱۶- در تاریخ ۱۳۹۸/۶/۳۱، اطلاعات زیر درخصوص حساب جاری شماره ۱۲۷ شرکت «الف» نزد بانک ملی در دست است. مانده واقعی حساب بانکی این شرکت در تاریخ ۱۳۹۸/۶/۳۱، چند ریال است؟
- |                                      |                |
|--------------------------------------|----------------|
| - مانده طبق صورت حساب بانک           | ۱,۲۴۵,۰۰۰ ریال |
| - سپرده بین‌راهی در تاریخ ۱۳۹۸/۶/۳۱  | ۳۵,۰۰۰ ریال    |
| - کارمزد بانکی                       | ۲,۰۰۰ ریال     |
| - چک‌های معوق                        | ۱۲۵,۰۰۰ ریال   |
| - چک برگشتی مشتری به تاریخ ۱۳۹۸/۶/۳۱ | ۷۲,۰۰۰ ریال    |
| (۱) ۱,۰۸۱,۰۰۰                        | (۲) ۱,۰۸۳,۰۰۰  |
| (۳) ۱,۱۵۵,۰۰۰                        | (۴) ۱,۲۲۷,۰۰۰  |
- ۱۷- شرکت سرمایه‌گذاری «ج» در سال ۱۳۹۷، حق تقدم یک شرکت پذیرفته‌شده در بورس اوراق بهادار را که بهای تمام‌شده آن طبق دفاتر، مبلغ ۵۰۰ میلیون ریال بوده، به مبلغ ۳۰۰ میلیون ریال به فروش رسانده است. همچنین در این سال، سهام یک شرکت غیربورسی را که بهای تمام‌شده آن مبلغ ۱۲۰ میلیون ریال و ارزش اسمی این سهم مبلغ ۱۰۰ میلیون ریال بوده، به مبلغ ۲۰۰ میلیون ریال به فروش رسانده است. از بابت نقل و انتقالات بالا، مبلغ مالیاتی که در سال ۱۳۹۷ شرکت «ج» باید پرداخت نماید، چند میلیون ریال است؟
- |   |
|---|
| (۱) ۵,۵   |
| (۲) ۱۲,۵  |
| (۳) ۲۵  |
| (۴) چون نتیجه عملیات زیان بوده، مالیات تعلق نمی‌گیرد. |



۱۸- شرکت «الف» قصد دارد ماشین‌آلاتی خریداری کند که دوره برگشت سرمایه آن، ۵ سال است. این ماشین‌آلات جدید، مبلغ ۸,۰۰۰,۰۰۰ ریال قیمت دارد و عمر مفید آن ۱۰ سال برآورد می‌شود. شرکت برای محاسبه استهلاک، از روش خط مستقیم استفاده می‌کند. در صورتی که ارزش اسقاط ماشین‌آلات صفر و نرخ مالیات ۲۵٪ باشد، برای رسیدن به هدف شرکت، این ماشین‌آلات باید سالانه چند ریال هزینه‌های نقدی عملیات را کاهش دهد؟

- (۱) ۴۵۰,۰۰۰  
(۲) ۸۰۰,۰۰۰  
(۳) ۱,۲۵۰,۰۰۰  
(۴) ۱,۸۰۰,۰۰۰

۱۹- شرکت سهامی «الف»، جمع هزینه‌های سربار تولید ۹,۰۰۰ واحد محصول را مبلغ ۷۶۰,۰۰۰ ریال و هزینه‌های تولید ۱۱,۰۰۰ واحد محصول را مبلغ ۸۸۰,۰۰۰ ریال برآورد کرده است. میزان سربار برآوردی در سطح تولید ۱۰,۴۰۰ واحد محصول، چند ریال است؟

- (۱) ۵۰۶,۰۰۰  
(۲) ۸۴۴,۰۰۰  
(۳) ۸۸۴,۰۰۰  
(۴) ۹۱۰,۰۰۰

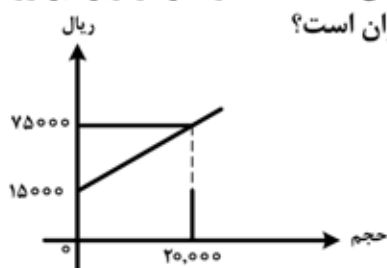
۲۰- سه شرکت بیمه‌ای «الف»، «ب» و «ج»، به‌طور مشترک و به نسبت سهم مساوی، شرکت نفتی بندرعباس را از بابت حوادث آتش‌سوزی برای سال ۱۳۹۳ بیمه کردند. مبلغ قرارداد ۸۴ میلیون ریال است. شرکت «الف» مقدار بیست درصد از سهم قرارداد خود را مبلغ هفت میلیون ریال به شرکت بیمه‌ای «د» واگذار کرد. کل مبلغ پرداختی توسط شرکت‌های «الف»، «ب» و «ج» بابت خسارت وارده به شرکت نفتی بندرعباس، بالغ بر ۷۵ میلیون ریال بوده است. در صورت سود (زیان) شرکت «الف»، به ترتیب، چند میلیون ریال به‌عنوان درآمد، هزینه و سود گزارش می‌شود؟

- (۱) ۲۱، ۲۰ و ۱  
(۲) ۱۹، ۲۲ و ۳  
(۳) ۲۵، ۲۸ و ۳  
(۴) ۳۲، ۳۳ و ۱

۲۱- شرکت «الف» در تاریخ ۲۹ اسفند ۱۳۹۴، ماشین‌آلاتی را از شرکت «ب» به ارزش منصفانه ۱۰۵ میلیون ریال اجاره کرد. قرارداد اجاره ۶ ساله غیرقابل فسخ است. پرداخت‌ها به‌طور سالانه مبلغ ۲۰ میلیون ریال است که از تاریخ ۲۹ اسفند ۱۳۹۴ آغاز می‌شود. این اجاره به‌عنوان اجاره سرمایه‌ای می‌باشد. نرخ فرضی استقراض شرکت «الف» ۱۱٪ است. همچنین شرکت، نرخ ضمنی سود تضمین شده را ده درصد تعیین می‌کند. شرکت «الف» در ترازنامه منتهی به تاریخ ۲۹ اسفند ۱۳۹۴، باید بدهی اجاره را چند ریال گزارش کند؟

- (۱) ۷۵,۸۲۰,۰۰۰  
(۲) ۸۴,۶۲۰,۰۰۰  
(۳) ۸۵,۰۰۰,۰۰۰  
(۴) ۹۵,۸۲۰,۰۰۰
- $PVIFA_6\% \cdot 10 = 4,355$        $PVIFA_6\% \cdot 11 = 4,231$   
 $PVIFA_8\% \cdot 10 = 3,791$        $PVIFA_8\% \cdot 11 = 3,696$

۲۲- شرکت «الف»، هزینه‌های بسته پستی را با استفاده از داده‌های نشان داده‌شده در نمودار زیر، برآورد می‌کند. هزینه برآوردی این شرکت برای ۱۲,۰۰۰ بسته پستی، چه میزان است؟



- (۱) ۳۶,۰۰۰  
(۲) ۴۵,۰۰۰  
(۳) ۵۱,۰۰۰  
(۴) ۶۰,۰۰۰

۲۳- آقای «الف»، کارمند اداری شرکت خصوصی الیاف است. نامبرده دارای فرزندنی به شدت معلول است. با توجه به اطلاعات زیر، مالیات حقوق و مزایای نامبرده در تیرماه سال ۱۳۹۶، چند ریال است؟  
 حقوق اصلی ۱۹,۰۰۰,۰۰۰ ریال  
 حق جذب ۲,۷۰۰,۰۰۰ ریال  
 فوق العاده محرومیت از تسهیلات ۸۰۰,۰۰۰ ریال  
 فوق العاده شغل ۱,۸۰۰,۰۰۰ ریال  
 حق کشیک ۷۰۰,۰۰۰ ریال  
 معافیت ماده ۸۴ ق.م.م در سال ۱۳۹۶ فرضاً مبلغ ۲۷۶ میلیون ریال باشد.

- |             |             |
|-------------|-------------|
| (۱) ۴۰۰,۰۰۰ | (۲) ۲۰۰,۰۰۰ |
| (۳) ۳۰۰,۰۰۰ | (۴) ۱۰۰,۰۰۰ |

۲۴- باشگاه ورزشی حسام (سهامی خاص)، دارای مجوز فعالیت از وزارت ورزش و جوانان برای ورزش های رزمی است و یک تیم ورزشی فوتبال را نیز اداره می کند. درآمد (سود) عملکرد سال ۱۳۹۷ باشگاه عبارتند از: آموزش ورزش های رزمی به مبلغ ۵۰۰ میلیون ریال، نقل و انتقال بازیکنان فوتبال مبلغ ۱۰۰ میلیون ریال، فروش لباس و تجهیزات ورزشی رزمی با نشان باشگاه حسام مبلغ ۱۰۰ میلیون ریال، اجاره دریافتی از مجموعه استخر و تنیس باشگاه مبلغ ۳۰۰ میلیون ریال. چه میزان از سود این باشگاه ورزشی برای عملکرد سال ۱۳۹۷، مشمول مالیات به نرخ صفر می شود؟

- |                     |                     |
|---------------------|---------------------|
| (۱) یک میلیارد ریال | (۲) ۷۰۰ میلیون ریال |
| (۳) ۶۰۰ میلیون ریال | (۴) ۵۰۰ میلیون ریال |

۲۵- شرکتی طی فرایند مشترکی، دو محصول «الف» و «ب» را تولید می کند و برای هزینه یابی محصولات مشترک از روش «مقداری» استفاده می نماید. در اولین دوره فعالیت شرکت، هزینه های قبل از نقطه تفکیک، مبلغ ۱,۵۰۰,۰۰۰ ریال است. موجودی کالای ساخته شده پایان سال محصولات «الف» و «ب» به ترتیب ۴۰۰ کیلو و ۸۰۰ کیلو و طی دوره، مقدار فروش از محصولات «الف» و «ب» به ترتیب ۱,۶۰۰ کیلو و ۲,۲۰۰ کیلو بوده است. هزینه های بعد از نقطه تفکیک محصولات «الف» و «ب» به ترتیب مبلغ ۶۰۰,۰۰۰ ریال و ۹۰۰,۰۰۰ ریال بوده است. بهای تمام شده هر کیلو محصول «الف»، چند ریال است؟

- |         |         |
|---------|---------|
| (۱) ۴۰۰ | (۲) ۵۰۰ |
| (۳) ۶۰۰ | (۴) ۷۶۸ |

۲۶- شرکت «الف»، طی فرایند مشترکی دو محصول P و S را تولید می کند. هزینه های مشترک طی اردیبهشت ماه بالغ بر ۱,۲۰۰,۰۰۰ ریال بوده است. طی دوره مزبور برای تکمیل ۸۰۰ واحد محصول P مبلغ یک میلیون ریال و برای تکمیل ۴۰۰ واحد محصول S مبلغ ۱,۴۰۰,۰۰۰ ریال هزینه های بعد از نقطه تفکیک گزارش شده است. قیمت فروش هر واحد محصول P و S به ترتیب ۴,۰۰۰ ریال و ۸,۰۰۰ ریال است. شرکت برای تخصیص هزینه های مشترک از روش ارزش خالص بازیافتنی نسبی در نقطه تفکیک استفاده می کند. بهای تمام شده هر واحد محصول P، چند ریال است؟

- |           |           |
|-----------|-----------|
| (۱) ۲,۰۷۵ | (۲) ۲,۴۲۵ |
| (۳) ۲,۲۵۰ | (۴) ۲,۷۵۰ |

۲۷- در تاریخ ۱۳۹۵/۶/۳۱ شرکت ایرانی «الف»، مبلغ ۱۵ میلیون دلار تسهیلات مالی جهت ایجاد دارایی ثابت مشهود با سود و کارمزد ۵٪ در سال از یک بانک خارجی دریافت نمود. اگر نرخ بین بانکی (LIBOR) ۱٫۵٪ و نرخ هر دلار ۱۴,۰۰۰ ریال باشد، سقف قابل پذیرش سود و کارمزد پرداختی به عنوان هزینه قابل قبول در سال ۱۳۹۵، چند میلیون ریال است؟

- |           |           |
|-----------|-----------|
| (۱) ۱,۸۰۰ | (۲) ۲,۴۰۰ |
| (۳) ۳,۰۰۰ | (۴) ۴,۲۰۰ |

۲۸- درآمد ابرازی مشمول مالیات یک شخص حقوقی برای سال‌های مالی منتهی به ۹۵/۱۲/۳۰ و ۱۳۹۶/۱۲/۲۹ به ترتیب مبالغ یکصد میلیارد ریال و ۱۲۰ میلیارد ریال بوده است. مبالغ مذکور مورد تأیید اداره امور مالیاتی مربوط قرار گرفته و بدهی مالیاتی سال مالی منتهی به ۱۳۹۵/۱۲/۳۰ در موعد مقرر قانونی تسویه و اظهارنامه مالیاتی سال مالی منتهی به تاریخ ۱۳۹۶/۱۲/۲۹ نیز در مهلت مقرر تسلیم شده است. اما نسبت به تسویه بدهی مالیاتی سال‌های قبل از سال ۱۳۹۵ اقدامی صورت نگرفته است. مالیات متعلقه سال ۱۳۹۶، چند میلیارد ریال است؟

۲۷,۶ (۱)	۲۸,۸ (۲)
۲۵,۲ (۳)	۳۰ (۴)

۲۹- شرکت «الف» ۷۰٪ سهام شرکت «ب» را دارد. شرکت «ب» کالای خود را به بهای تمام‌شده به اضافه ۲۵٪ به شرکت «الف» می‌فروشد. موجودی اول دوره شرکت «الف» در سال ۱۳۹۵ شامل ۲۵,۰۰۰ ریال کالای خریداری‌شده از شرکت «ب» است و موجودی پایان دوره سال ۱۳۹۵ شرکت «الف» نیز شامل ۵۰,۰۰۰ ریال کالای خریداری‌شده از شرکت «ب» است. تعدیلات تلفیقی مؤثر بر صورت سود و زیان گروه از این بابت، کدام است؟

۱) مبلغ ۱,۵۰۰ ریال کاهش سود	۲) مبلغ ۵,۰۰۰ ریال کاهش سود
۳) مبلغ ۱۵,۰۰۰ ریال افزایش سود	۴) مبلغ ۵,۰۰۰ ریال افزایش سود

۳۰- یک قلم دارایی ثابت مشهود در اول سال ۱۳۷۸ که مبلغ دفتری آن ۴۸۰ میلیون ریال بود، به مبلغ ۶۲۰ میلیون ریال تجدید ارزیابی شده است. عمر مفید باقیمانده این دارایی در سال ۱۳۷۸، برابر ۱۰ سال و روش استهلاک آن، خط مستقیم است (ارزش باقیمانده صفر فرض شده است). چنانچه این دارایی در پایان سال ۱۳۸۳ به مبلغ ۵۶۰ میلیون ریال فروخته شود، سود فروش دارایی در سال ۱۳۸۳، چند میلیون ریال است؟

۱۸۸ (۱)	۲۵۰ (۲)
۳۲۰ (۳)	۳۱۲ (۴)

۳۱- شرکت میزان در اول سال ۱۳۹۱، یک دستگاه تجهیزات اداری خود را به صورت قسطی به شرکت شایان به فروش رساند. اطلاعات زیر در مورد این معامله، در دست است. مبلغ سود شناسایی‌شده بابت این معامله در صورت سود و زیان سال ۱۳۹۱، کلاً چند ریال خواهد بود؟

قیمت فروش قسطی	۱,۸۰۰,۰۰۰ ریال
مبلغ دفتری	۱,۲۰۰,۰۰۰ ریال
پیش‌دریافت	۳۰۰,۰۰۰ ریال
نرخ سود تضمین‌شده	۱۰٪
تعداد اقساط	۵ قسط سالانه
فاکتور تنزیل ارزش فعلی اقساط مساوی	PVIFA (791/3)
مبلغ هر قسط	۳۹۵,۶۹۶ ریال
(۱) ۴۸۰,۰۰۰	(۲) ۴۵۰,۰۰۰
(۳) ۳۵۰,۰۰۰	(۴) ۳۰۰,۰۰۰

۳۲- مراحل تهیه بودجه جامع به ترتیب کدام‌اند؟

- (۱) بودجه فروش - بودجه تولید - بودجه مواد - دستمزد - سربار - بودجه نقدی
- (۲) بودجه تولید - بودجه فروش - بودجه مواد - دستمزد - سربار - بودجه نقدی
- (۳) بودجه نقدی - بودجه تولید - بودجه فروش - بودجه مواد - دستمزد - سربار
- (۴) بودجه مواد - دستمزد - سربار - بودجه تولید - بودجه فروش - بودجه نقدی

۳۳- یکی از اهداف آزمون انقطاع زمانی (cut off) فروش کالا، حصول اطمینان از کدام مورد است؟

- (۱) صحت ریالی موجودی‌های جنسی
- (۲) کلیه فروش‌های شرکت طبق آیین‌نامه فروش باشد.
- (۳) کلیه فروش‌های شرکت مستند به فاکتور فروش باشد.
- (۴) کالای فروش‌رفته در حساب فروش ثبت و از حساب موجودی کالا خارج شده باشد.

۳۴- چگونگی انعکاس مازاد تجدید ارزیابی دارایی‌های ثابت مشهود و آثار انباشته تغییر در رویه حسابداری در صورت‌های مالی، در کدام مورد صحیح بیان شده است؟

مازاد تجدید ارزیابی دارایی‌های ثابت مشهود	آثار انباشته تغییر در رویه حسابداری
(۱) صورت سود و زیان	صورت سود و زیان
(۲) صورت سود و زیان	صورت سود و زیان جامع
(۳) صورت سود و زیان جامع	صورت سود و زیان
(۴) صورت سود و زیان جامع	صورت سود و زیان جامع

۳۵- ارزش فعلی بازنشستگی مبتنی بر اکچوئری، با توجه به کدام یک از موارد زیر، محاسبه می‌شود؟

- (۱) سنوات خدمت اعضا تا تاریخ موردنظر و سطح حقوق و مزایای جاری
- (۲) سنوات خدمت اعضا تا تاریخ موردنظر و سطح حقوق و مزایای پیش‌بینی نشده
- (۳) حقوق و مزایای بازنشستگی آتی، حق بیمه‌های آتی و نرخ بازده سرمایه‌گذاری
- (۴) سنوات خدمت اعضا تا تاریخ بازنشستگی و سطح حقوق و مزایای پیش‌بینی شده

۳۶- اعمال نظارت مالی بر مخارج وزارتخانه‌ها و مؤسسات دولتی و شرکت‌های دولتی از نظر انطباق پرداخت‌ها با مقررات قانون محاسبات عمومی، به‌عهدده کدام مورد است؟

- (۱) دیوان محاسبات کشور
- (۲) شورای پول و اعتبار
- (۳) سازمان مدیریت و برنامه‌ریزی
- (۴) وزارت امور اقتصادی و دارایی

۳۷- تصمیم‌گیری درخصوص نقصان و تفریط حاصل در موجودی‌های دستگاه اجرایی، توسط کدام یک از دستگاه‌ها صورت می‌پذیرد؟

- (۱) دیوان محاسبات کشور - وزارت امور اقتصادی و دارایی - رئیس دستگاه اجرایی
- (۲) نمایندگان مجلس شورای اسلامی - دیوان محاسبات کشور - وزارت امور اقتصادی و دارایی
- (۳) دیوان محاسبات کشور - سازمان مدیریت و برنامه‌ریزی کشور - وزارت امور اقتصادی و دارایی
- (۴) سازمان مدیریت و برنامه‌ریزی کشور - رئیس دستگاه اجرایی - ذی‌حساب دستگاه اجرایی کشور

۳۸- مسئولیت قوه قضائیه در اجرای قانون مبارزه با پولشویی، به کدام ترتیب است؟

- (۱) وظیفه‌ای در این قبال ندارد.
- (۲) در صورت نیاز به اقدام یا مجوز قضائی، می‌تواند طبق مقررات همکاری کند.
- (۳) در صورت نیاز به اقدام یا مجوز قضائی موظف است طبق مقررات همکاری کند.
- (۴) در صورتی که مجرمین به حبس محکوم شوند، موظف است طبق مقررات همکاری کند.

۳۹- متصدیان شناسایی اولیه ارباب رجوع در صورت ابهام در اصالت مدارک شناسایی ارائه‌شده توسط ارباب رجوع، طبق آیین‌نامه اجرایی قانون مبارزه با پولشویی، چه مسئولیتی دارند؟

- (۱) از طریق تحقیق از سایر نظام‌ها و پایگاه‌های اطلاعاتی یا استعلام از مراجع ذی‌ربط قانونی نسبت به رفع ابهام و شناسایی اقدام نمایند.
- (۲) فقط از طریق تحقیق از سایر نظام‌ها و پایگاه‌های اطلاعاتی می‌توانند نسبت به رفع ابهام و شناسایی اقدام کنند.
- (۳) فقط از طریق استعلام می‌توانند از مراجع ذی‌ربط قانونی نسبت به رفع ابهام و شناسایی اقدام نمایند.
- (۴) هیچ‌گونه مسئولیتی در قبال اصالت مدارک شناسایی ارائه‌شده توسط ارباب رجوع ندارند.



- ۴۰- در صورت خودداری ناشران از پرداخت سود مصوب تضمین شده در زمان مقرر، موضوع در کدام مرجع طرح و آرای صادره در این خصوص، از طریق اجرای احکام دادگاهها قابل اجراست؟  
 (۱) شورای عالی بورس و اوراق بهادار  
 (۲) هیئت مدیره بورس  
 (۳) هیئت داوران قانون بازار اوراق بهادار  
 (۴) صندوق های سرمایه گذاری
- ۴۱- در مواردی که خرید، فروش و اجاره دارایی، جزو لاینفک ابزار تأمین مالی دستگاه های اجرایی موضوع قانون مدیریت خدمات کشوری از طریق نهاد واسط صورت پذیرد، با تأیید کدام مرجع، از رعایت تشریفات مقرر در قانون محاسبات عمومی کشور مستثنا هستند؟  
 (۱) سازمان مدیریت و برنامه ریزی کشور  
 (۲) خزانه داری کل کشور  
 (۳) شورای پول و اعتبار  
 (۴) شورای اقتصاد
- ۴۲- چنانچه شخص حقوقی عضو هیئت مدیره شرکت سهامی، یک نفر شخص حقیقی را به نمایندگی خود جهت انجام وظایف مدیریت معرفی کند این نماینده در کدام مورد با شخص حقوقی مزبور مسئولیت تضامنی دارد؟  
 (۱) مسئولیت حقوقی و جزایی  
 (۲) مسئولیت مدنی و جزایی  
 (۳) مسئولیت حقوقی و مدنی  
 (۴) مسئولیت مدنی
- ۴۳- طبق قانون تنظیم بخشی از مقررات مالی دولت، کلیه کارخانجات ..... موظف اند براساس ضوابط مندرج در قانون کار نسبت به ایجاد مراکز مراقبت های بهداشتی در محیط کار اقدام و حداقل ..... خود را با نظارت وزارت بهداشت، درمان و آموزش پزشکی برای آموزش و اجرای گسترش ضوابط بهداشت و درمان به مصرف برسانند.  
 (۱) دولتی و بخش خصوصی - ۰٫۵ درصد از سود خالص سال مالی قبل  
 (۲) دولتی و بخش خصوصی - یک درصد از سود خالص سال جاری  
 (۳) دولتی - ۰٫۵ درصد از سود خالص سال مالی جاری  
 (۴) خصوصی - یک درصد از سود خالص سال مالی قبل
- ۴۴- استقلال رأی، صلاحیت و آموزش فنی، از جمله کدام استانداردهای زیر است؟  
 (۱) اجرای حسابداری  
 (۲) اجرای عملیات حسابرسی  
 (۳) عمومی حسابرسی  
 (۴) گزارشگری حسابرسی
- ۴۵- مسئولیت پیشگیری و کشف تقلب یا اشتباه، با کدام مورد است؟  
 (۱) مدیریت واحد مورد رسیدگی  
 (۲) حسابرس مستقل  
 (۳) مجمع عمومی شرکت  
 (۴) حسابرس داخلی
- ۴۶- حسابرسان داخلی در کدام یک از موارد زیر، می توانند به طور مستقیم، حسابرسان را یاری کنند؟
- | کسب شناخت از سیستم کنترل داخلی | اجرای آزمون کنترل | اجرای آزمون محتوا |
|--------------------------------|-------------------|-------------------|
| (۱) بله                        | خیر               | خیر               |
| (۲) خیر                        | خیر               | خیر               |
| (۳) بله                        | بله               | خیر               |
| (۴) بله                        | بله               | بله               |

۴۷- شرکتی بازپرداخت وام دریافتی کارکنان خود را از بانک تضمین کرده است. از وام ۷,۰۰۰,۰۰۰ ریالی کارکنان، تا پایان سال مبلغ ۳,۰۰۰,۰۰۰ ریال هنوز مسترد نشده و جزو بدهی کارکنان به بانک مطرح است. حسابرس انتظار دارد که شرکت در یادداشت‌های همراه صورت‌های مالی، به ترتیب، کدام یک از مبالغ زیر را و به چه عنوانی ثبت نماید؟

- (۱) اصل بدهی - بدهی احتمالی
- (۲) ۳,۰۰۰,۰۰۰ ریال - بدهی احتمالی
- (۳) ۳,۰۰۰,۰۰۰ ریال - بدهی شرکت به بانک
- (۴) ۴,۰۰۰,۰۰۰ ریال - طلب شرکت از کارکنان بابت مزاد بدهی و تضمین بانکی

۴۸- در ارتباط با اطمینان معقول، کدام مورد صحیح است؟

- (۱) مفهومی است مرتبط با گردآوری شواهد حسابرسی لازم تا حسابرس بتواند به این نتیجه برسد که صورت‌های مالی به‌عنوان یک مجموعه واحد، فاقد تحریف است.
- (۲) زمانی حاصل می‌شود که حسابرس، خطر حسابرسی را به سطحی قابل پذیرش کاهش دهد.
- (۳) این واقعیت را دربردارد که نظر حسابرس، مناسب است.
- (۴) به بخشی از فرایند حسابرسی مربوط است.

۴۹- یکی از بدهکاران بانکی شرکت «الف» که مبلغ بدهی وی نسبت به اقلام صورت‌های مالی سال ۱۳۹۶، قابل ملاحظه و چشمگیر است، در سال ۱۳۹۷ ورشکست شده و انتظار نمی‌رود که توان پرداخت بدهی خود را داشته باشد. در صورتی که مطلب در یادداشت‌های همراه صورت‌های مالی افشا شده باشد، حسابرس مستقل چه اظهارنظری نسبت به صورت‌های مالی خواهد نمود؟

- (۱) مردود
- (۲) مشروط
- (۳) مقبول
- (۴) عدم اظهارنظر

۵۰- حسابرسان با اجرای روش‌های تحلیلی، به این نتیجه می‌رسند که نسبت سود ناویژه صاحبکار از ۳۰ درصد در سال قبل، به ۲۰ درصد در سال جاری کاهش یافته است. حسابرس، کدام کار را باید انجام دهد؟

- (۱) توجه به احتمال وجود اشتباه در صورت‌های مالی
- (۲) ارزیابی عملکرد مدیریت شرکت از لحاظ این کاهش
- (۳) اصرار در افشای یادداشت‌های همراه صورت‌های مالی
- (۴) ارائه نظر مشروط به دلیل ناتوانی صاحبکار در تداوم فعالیت

۵۱- اجزای سیستم کنترل‌های داخلی، کدام موارد زیر را دربرمی‌گیرد؟

- |                       |                    |                        |                  |
|-----------------------|--------------------|------------------------|------------------|
| (۱) محیط کنترلی       | (۲) رعایت روش‌ها   | (۳) عملیات             | (۴) ارزیابی ریسک |
| (۵) فعالیت‌های کنترلی | (۶) گزارشگری مالی  | (۷) اطلاعات و ارتباطات | (۸) نظارت        |
| (۱) ۱، ۵، ۷، ۸ و ۳    | (۲) ۱، ۴، ۵، ۷ و ۸ | (۳) ۱، ۲، ۴، ۵، ۶ و ۸  |                  |

۵۲- هنگامی که حسابرس در مورد توانایی تداوم فعالیت صاحبکار تردید دارد (عمدتاً محدودیت برای نوع فعالیت)، آنگاه برنامه‌های مدیریت برای چنین منظوری را مدنظر قرار می‌دهد. مهم‌ترین برنامه‌های مدیریت در این خصوص که حسابرس به احتمال زیاد آن را مورد توجه قرار می‌دهد، کدام است؟

- (۱) افزایش مخارجی مرتبط با تولید محصولات جدید
- (۲) کاهش حقوق صاحبان سهام
- (۳) سرمایه‌گذاری در اوراق مشتقه
- (۴) روش واگذاری دارایی‌ها

- ۵۳- مالکیت حدود ۴۰ درصد از سهام بانک «الف»، در اختیار گروه تجاری «ب» است. شما به عنوان حسابرس مستقل گروه تجاری «ب» برای سال ۱۳۹۷ انتخاب شده‌اید. بانک «الف» براساس بخشنامه‌های بانک مرکزی جمهوری اسلامی ایران، مطالبات مشکوک‌الوصول لازم برای تسهیلات اعطایی را در حساب‌ها منظور نکرده است. در صورت‌های مالی سال ۱۳۹۷ بانک «الف» در صورت‌های مالی گروه تجاری «ب» با استفاده از روش ویژه تلفیق شده است. نحوه انعکاس موضوع در گزارش حسابرس گروه تجاری «ب» چگونه است؟
- (۱) موضوع یک محدودیت اساسی تلقی می‌شود.
  - (۲) اساساً تحریف‌های بااهمیت مندرج در صورت‌های مالی شرکت‌های وابسته، توسط حسابرس مستقل گروه مدتظر قرار نمی‌گیرد.
  - (۳) حسابرس مستقل با اشاره به کسری ذخیره مطالبات مشکوک‌الوصول در حساب‌های بانک مزبور، این موضوع را به صورت بند شرط مدتظر قرار می‌دهد.
  - (۴) با عنایت به آنکه صورت‌های مالی بانک به صورت یک سطری در صورت‌های مالی گروه «ب» تلفیق شده است، (روش ارزش ویژه)، ملاحظه خاصی مدتظر قرار نمی‌گیرد.
- ۵۴- با توجه به استانداردهای حسابرسی، کدام مورد صحیح نیست؟
- (۱) هرچه ارزیابی حسابرس از خطر تحریف بااهمیت بالاتر باشد، اندازه نمونه در آزمون جزئیات باید بزرگ‌تر شود.
  - (۲) هر قدر شواهد به دست آمده از اجرای آزمون جزئیات بیشتر باشد، به منظور کاهش خطر عدم کشف، اندازه نمونه باید بزرگ‌تر شود.
  - (۳) به منظور کاهش خطر حسابرسی به یک سطح پایین قابل قبول، حسابرس باید خطر تحریف بااهمیت را کاهش دهد و بیشتر بر آزمون‌های محتوا اتکا کند.
  - (۴) چنانچه حسابرس، آزمون کنترل‌ها را انجام ندهد، نمی‌تواند ارزیابی خود از خطر حسابرسی را به دلیل اثربخشی کارکرد کنترل‌های مرتبط با یک ادعای خاص کاهش دهد.
- ۵۵- حسابرس در صورت شناسایی رویدادها یا شرایطی که بتواند تردیدی عمده درباره توانایی واحد مورد رسیدگی به ادامه فعالیت ایجاد کند، باید کدام یک از اقدامات زیر را انجام دهد؟
- (الف) برنامه‌های مدیریت برای اقدامات آتی را بر مبنای ارزیابی مدیریت از تداوم فعالیت بررسی کند.
  - (ب) شواهد حسابرسی مناسب و کافی را در مورد تأیید یا رفع ابهام بااهمیت یا اساسی، از طریق اجرای روش‌های لازم گردآوری کند.
  - (ج) رویدادها یا شرایط آتی را که ممکن است موجب توقف فعالیت واحد مورد رسیدگی شود، پیش‌بینی کند.
- (۱) «الف» و «ب»
  - (۲) «الف» و «ج»
  - (۳) «ب» و «ج»
  - (۴) «الف»، «ب» و «ج»
- ۵۶- وظایف راهبری و مدیریتی و نگرش، آگاهی و اقدامات امکان راهبری و مدیران اجرایی نسبت به کنترل‌های داخلی و اهمیت آن در واحد تجاری، مربوط به کدام یک از اجزای کنترل‌های داخلی است؟
- (۱) نظارت بر کنترل‌ها
  - (۲) فعالیت‌های کنترلی
  - (۳) فرایند ارزیابی خطر
  - (۴) محیط کنترلی
- ۵۷- شرکتی تصمیم گرفته است برای محاسبه استهلاک کلیه دارایی‌های اخیراً تحصیل شده خود به جای روش نزولی از روش خطی مستقیم استفاده کند. هر چند این تغییر رویه، تأثیر بااهمیتی بر صورت‌های مالی دوره جاری ندارد، اما به طور منطقی بر صورت‌های مالی سال‌های آینده تأثیر بااهمیتی دارد. اگر این تغییر در یادداشت‌های توضیحی صورت‌های مالی افشا شده باشد، گزارش حسابرس چگونه خواهد بود؟
- (۱) اظهارنظر مشروط
  - (۲) اظهارنظر تعدیل نشده
  - (۳) اظهارنظر مشروط با بند تأکید بر مطلب خاص
  - (۴) اظهارنظر تعدیل نشده با بند تأکید بر مطلب خاص

۵۸- در صورت وجود ابهام با اهمیت درباره تداوم فعالیت و افشای کافی در صورت‌های مالی حسابرس باید نظر ..... اظهار اما با افزودن ..... حاوی وجود ابهام با اهمیت درباره رویدادها یا شرایطی که ممکن است به تردیدی عمده در مورد توانایی واحد مورد رسیدگی به ادامه فعالیت بینجامد گزارش خود را تعدیل کند.

- (۱) عدم اظهارنظر - بند مبانی تعدیل اظهارنظر  
 (۲) مشروط - بند مبانی تعدیل اظهارنظر  
 (۳) مشروط - سایر بندهای توضیحی  
 (۴) مقبول - بند تأکید بر مطلب خاص

۵۹- در ارزیابی تحریف‌های اصلاح‌نشده جهت تعیین میزان تحریف با اهمیت، کدام یک از موارد زیر، در محاسبات حسابرس در نظر گرفته نمی‌شود؟

- (۱) تحریف‌های ناشی از تعمیم تحریف‌های کشف‌شده در نمونه‌گیری‌های دوره گذشته  
 (۲) تحریف‌های ناشی از تعمیم تحریف‌های کشف‌شده در دوره جاری  
 (۳) تحریف مشخصی که در خلال دوره جاری کشف شده است.  
 (۴) خالص اثر تحریف‌های اصلاح‌شده دوره‌های گذشته

۶۰- در کدام شرایط، حسابرس می‌تواند نسبت به حسابرسی جداگانه اجزای صورت‌های مالی که به‌عنوان یک مجموعه واحد دارای اظهارنظر مردود یا عدم اظهارنظر است، اظهارنظر تعدیل‌نشده ارائه نماید؟

- (۱) امکان اظهارنظر تعدیل‌نشده وجود ندارد.  
 (۲) در صورتی که آن جزء خاص، بخش عمده‌ای از مجموعه کامل صورت‌های مالی را تشکیل دهد.  
 (۳) در صورتی که گزارش نسبت به جزء خاص صورت‌های مالی همراه با گزارش حسابرس نسبت به مجموعه کامل صورت‌های مالی منتشر نشود.  
 (۴) در صورتی که گزارش نسبت به جزء خاص صورت‌های مالی همراه با گزارش حسابرس نسبت به مجموعه کامل صورت‌های مالی منتشر شود.



کلید سوالات آزمون کارشناسی رسمی دادگستری سال ۱۳۹۸

حسابداری و حسابداری

شماره سؤال	گزینه صحیح	شماره سؤال	گزینه صحیح
۱	۲	۳۱	۲
۲	۴	۳۲	۱
۳	۲	۳۳	۳
۴	۳	۳۴	۴
۵	۱	۳۵	۱
۶	۳	۳۶	۴
۷	۲	۳۷	۲
۸	۴	۳۸	۳
۹	۱	۳۹	۱
۱۰	۲	۴۰	۳
۱۱	۲	۴۱	۲
۱۲	۱	۴۲	۴
۱۳	۳	۴۳	۱
۱۴	۲	۴۴	۳
۱۵	۴	۴۵	۱
۱۶	۳	۴۶	۴
۱۷	۱	۴۷	۲
۱۸	۴	۴۸	۲
۱۹	۲	۴۹	۳
۲۰	۴	۵۰	۱
۲۱	۱	۵۱	۲
۲۲	۳	۵۲	۴
۲۳	۴	۵۳	۳
۲۴	۳	۵۴	۳
۲۵	۳	۵۵	۱
۲۶	۱	۵۶	۴
۲۷	۴	۵۷	۲
۲۸	۱	۵۸	۴
۲۹	۲	۵۹	۱
۳۰	۴	۶۰	۳